

---

Impacts Nutritionnels des Politiques Agricoles  
*Réforme de la politique sucrière et marché des boissons sucrées*

Journées Francophones de Nutrition

7-9 décembre 2011, Reims, France

Céline BONNET et Vincent REQUILLART

Cette recherche a bénéficié d'un soutien de la DG Recherche: KBBE-265601-4-TRANSFOP\_



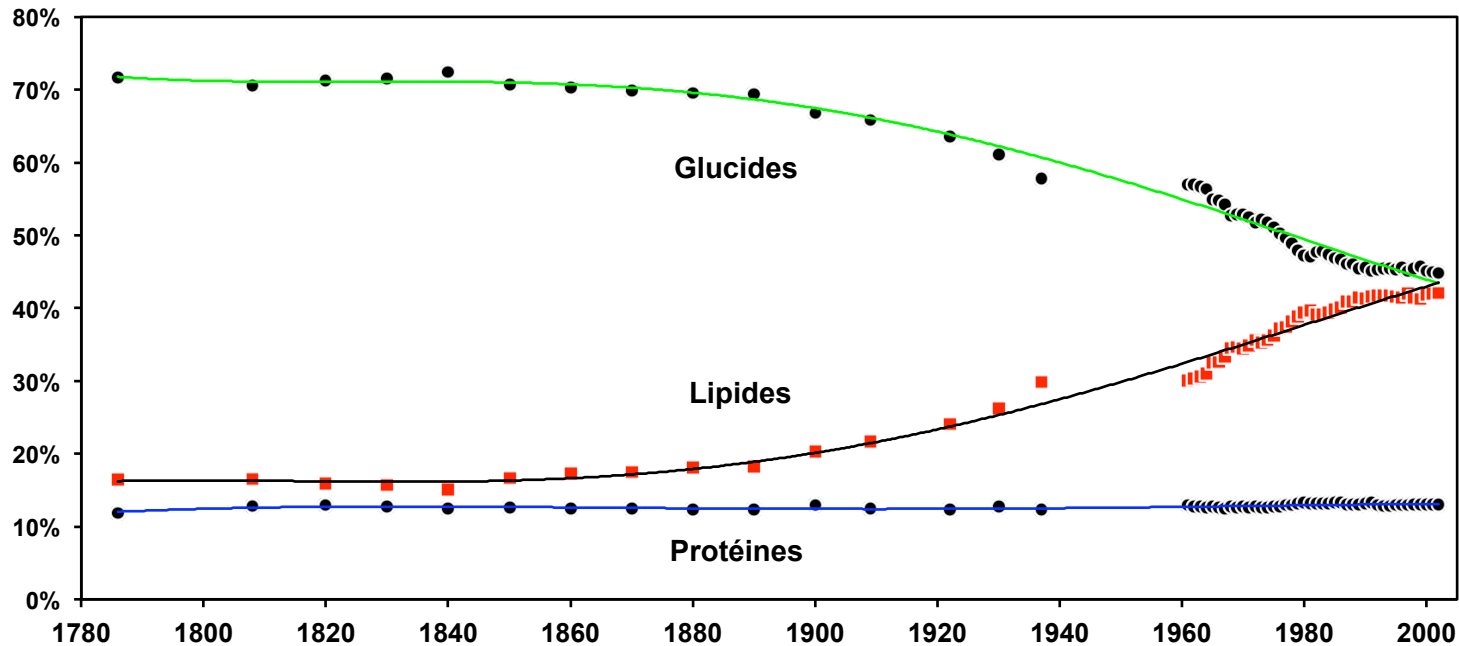
- Interférence entre politiques publiques
  - Nutritionnelle
  - Agricole
  - Environnementale
- Rôle important des politiques agricoles sur les prix des produits agricoles
- Impact des mesures de politique agricole
  - Santé publique: focus sur des mesures particulières (aide à la consommation de beurre, retrait F&L,...)
  - Economistes: comparaison avec une situation sans 'politique agricole'

# MOTIVATIONS (2)

- Globalement, jusqu'au milieu des années 2000, la PAC a plutôt agi comme:
  - Taxe sur gras et sucre
  - Prix 'bas' F&L
- Récentes réformes tendent à
  - Baisser prix du sucre, prix des produits animaux
- Quel impact sur les choix alimentaires au travers de l'exemple de la réforme de la politique sucrière sur les prix et la consommation de boissons sucrées?

- Evolution alimentation sur longue période
- Prix agricoles et prix des aliments
- Impact réforme de la politique sucrière sur le marché des boissons rafraichissantes sans alcool (BRSA)
- Conclusion

# Evolution alimentation sur longue période

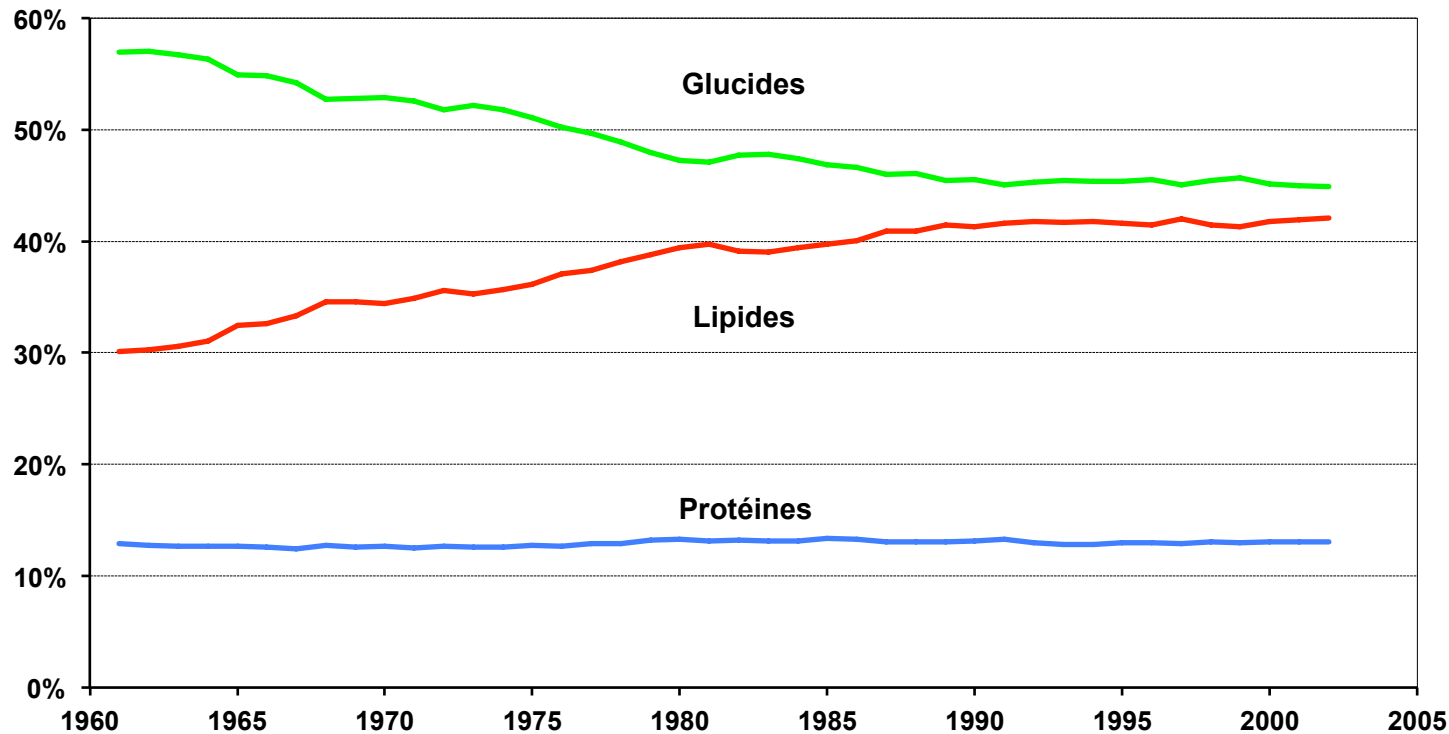


Source: Combris, 2006

Viande, produits laitiers, graisses et sucres ont remplacé céréales, féculents, légumes secs.

Moteurs: accroissement des revenus / évolution de l'offre et des prix relatifs

# Evolution alimentation sur longue période



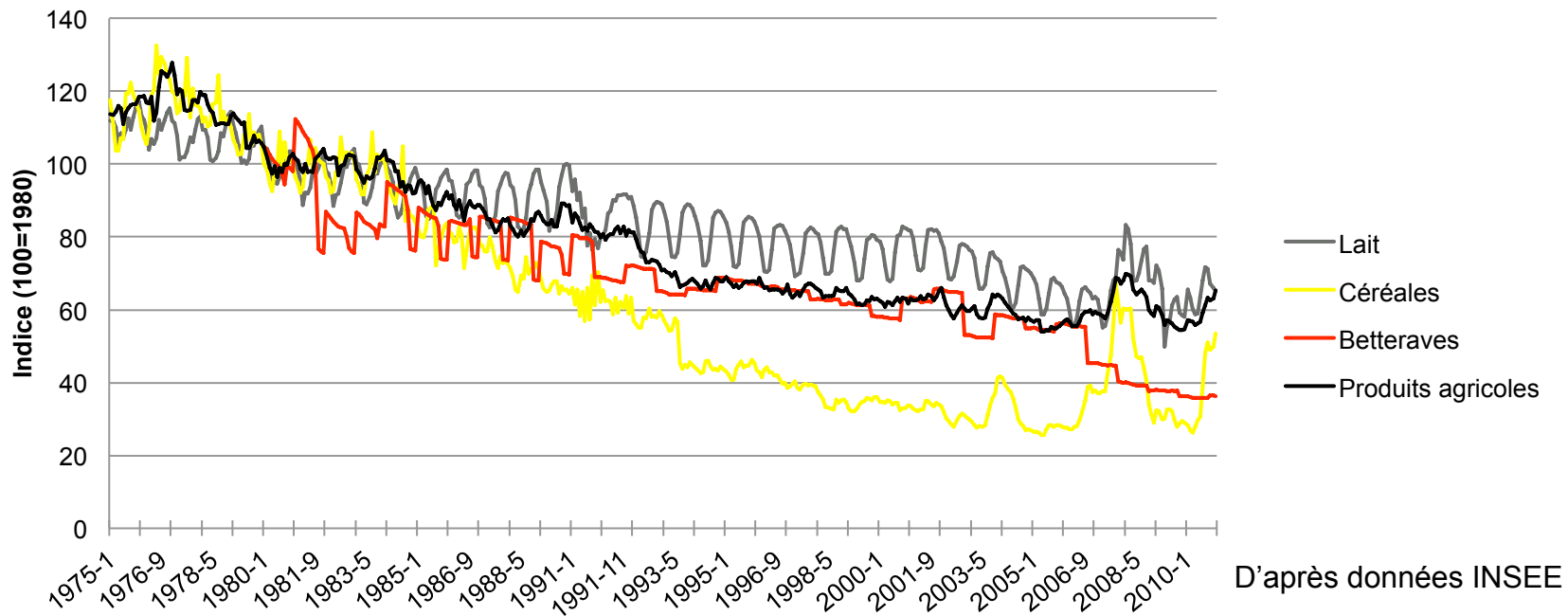
Source: Combris, 2006

## Glucides:

- Déficit global: atteindre 50% apports énergie
- Excédent en glucides simples ajoutés : -25%

# Du prix des produits agricoles ...

Prix des produits agricoles 1975-2010. monnaie constante.

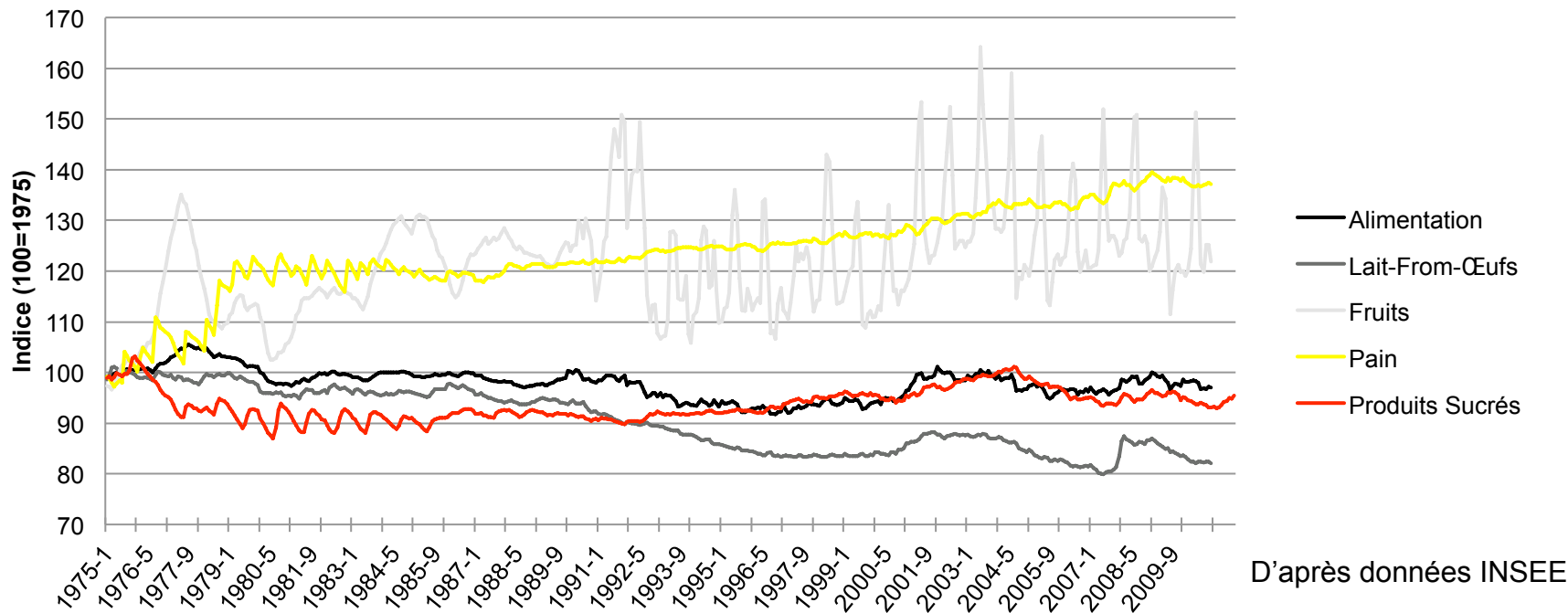


Tendance à la baisse: gains de productivité

Hausses récentes n'annulent pas la baisse tendancielle

# ... au prix des produits alimentaires

## Prix à la consommation (1975-2010). Monnaie constante.



- Plutôt stagnation en moyenne
- Pas de lien évident avec les prix amont (pain/céréales)
- Forte variation des prix relatifs



# Part du produit agricole dans le prix final du bien alimentaire

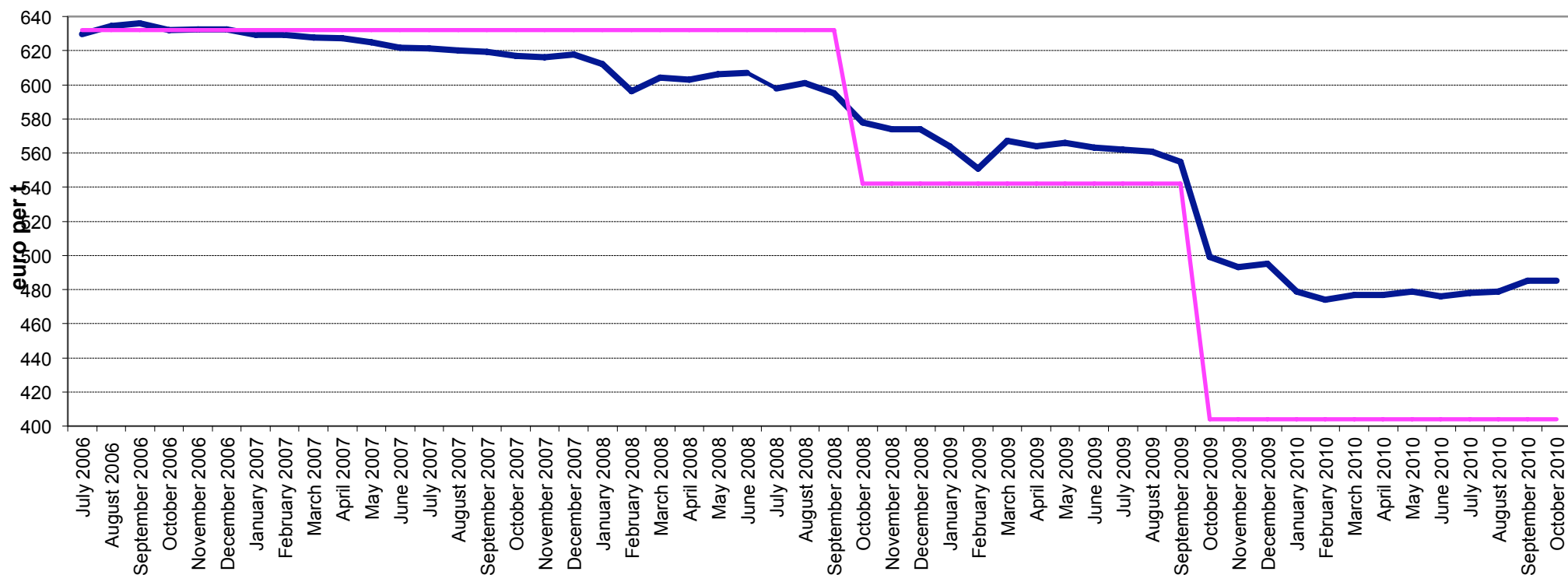
|        |     |          |     |
|--------|-----|----------|-----|
| Pomme  | 41% | Lait UHT | 33% |
| Boeuf  | 42% | Emmental | 44% |
| Poulet | 22% | Yaourt   | 15% |
| BRSA   | 8%  | Pain     | 5%  |

- Une part faible dès que les produits sont transformés
- Une déconnexion qui peut être grande entre l'évolution des prix agricoles et des prix alimentaires
- Importance de l'évolution du coût du travail pour les biens transformés

# Donc

- 
- Evolution progressive de l'alimentation
  - Déficit de glucides complexes et un excédent de glucides simples
  - Une évolution à la baisse du prix des produits agricoles
  - Une stagnation en moyenne des prix alimentaires, une évolution importante des prix relatifs et un lien non systématique entre prix agricoles et prix alimentaires

## Prix de référence et prix de marché du sucre dans l'UE



Données: UE

Réforme de la politique sucrière annoncée en 2006

Baisse du prix de référence de 36%

Baisse effective de 25% entre Juillet 2006 et Octobre 2010

- BRSA:
  - Inclus colas, sodas, boissons à base de thé, jus de fruits
  - troisième contributeur de glucides simples chez les adultes et premier chez les enfants (INCA 2),
  - Corrélation avec obésité,
  - Sucre représente une part non négligeable des coûts de production pour les boissons contenant des sucres ajoutés
- Notre analyse se concentre sur la consommation à domicile des BRSA. On focalise sur **colas, boissons à base de thé et sodas**. Les jus de fruits sont considérés comme un substitut à ces boissons.
- Prise en compte de la substitution entre boissons sucrées et boissons allégées

# Prix des principales BRSA étudiées

|                          | Prix (€/l) | Part de marché (%) |
|--------------------------|------------|--------------------|
| Prix moyen tous produits | 0,81       |                    |
| BRSA sucrées             | 0,78       | 81                 |
| BRSA 'light'             | 0,92       | 19                 |
|                          |            |                    |
| Grands marques           | 0,93       | 73                 |
| Marques de distributeurs | 0,47       | 27                 |

D'après données Kantar, 2003-2005

# Quelques résultats sur la demande

---

- Etablis sur données 2003-2005
- Demande sensible au prix.
  - Elasticité prix propre d'une marque de l'ordre de -4;
  - A un niveau plus agrégé, élasticité prix est de l'ordre de -2 à -2,5
  - Présence de personnes obèses dans le ménage rend la demande moins sensible au prix
  - Attachement fort à la marque

# Impact maximal de la réforme sucrière

|                       | Variation Prix | Variation Consommation |                   |
|-----------------------|----------------|------------------------|-------------------|
|                       | (%)            | (litres)               | (g sucre ajoutés) |
| Boissons sucrées      | -4,2           | +1,6 (+9,5%)           | +154              |
| Grandes marques       | -3,3           | +1,0 (+8%)             | +100              |
| Marques distributeurs | -5,8           | +0,6 (+11%)            | +54               |
| Boissons Allégées     | +0,7           | -0,4                   |                   |
| Total                 |                | +1,2                   | +154              |

- Impact sur la consommation de BRSA assez important
- Impact sur la consommation de sucres faible
- Marques de distributeurs bénéficient plus

# Impact potentiel taxation BRSA: 0,0716 €/l

|                       | BRSA sucrées |             | Toutes BRSA |             |
|-----------------------|--------------|-------------|-------------|-------------|
|                       | Prix (%)     | Conso (l)   | Prix (%)    | Conso (l)   |
| Boissons sucrées      | 12,7         | <b>-4,1</b> | 12,1        | <b>-3,0</b> |
| Grandes marques       | 9,4          | -2,5        | 8,6         | -1,5        |
| Marques distributeurs | 19,0         | -1,6        | 18,9        | -1,5        |
| Boissons Allégées     | -1,7         | +1,2        | 1,2         | -0,4        |
| Total                 | 8,7          | -2,9        | 11,0        | -3,4        |

- Design de la taxe importe
- Impact important surtout si la taxe n'avait ciblé que les boissons sucrées
- Marques de distributeurs beaucoup plus touchées



- Lien faible entre évolution des prix agricoles et des prix de détail pour les produits transformés
- Réforme de la politique sucrière va à l'encontre des objectifs du PNNS de diminuer la consommation de sucres simples ajoutés.
- Taxation des BRSA a un impact fort.
- Une taxe portant uniquement sur les produits sucrés aurait été plus efficace par rapport à un objectif nutritionnel de limitation de la consommation de sucres simples ajoutés